

# LPO Info

Bulletin de liaison destiné aux membres de la Ligue pour la Protection des Oiseaux en Lorraine

## EDITORIAL

### L'événement de fin d'année 2011

Les groupes LPO de Lorraine et le Centre Ornithologique Lorrain sont heureux de vous annoncer la naissance de *Faune-Lorraine*, une base de données participative du réseau *Visionature*. Ce site « nouveau-né » se développera grâce à vos observations et, nous souhaitons qu'il dynamise encore notre passion des oiseaux et de leur protection.

### 1912-2012 : 100 ans au service de la biodiversité

En 1912, face au massacre des macareux moines sur les côtes bretonnes, des ornithologues précurseurs créèrent la Ligue pour la Protection des Oiseaux. Notre logo rappelle cette lutte fondatrice. Pour la LPO, l'année 2012 sera l'occasion de fêter ses 100 ans : 100 ans de combat, 100 ans d'actions pour la Nature. Tout au long de l'année vous pourrez retrouver sur le site de la LPO France tous les grands rendez-vous (animations, expositions, concerts...), les reportages, les vidéos, les témoignages qui vont faire du centenaire de la LPO une grande fête pour la Nature.

En Lorraine, la LPO s'associera bien sûr à la célébration de cet anniversaire. Nous nous efforcerons de témoigner du siècle d'engagement de notre association au service des oiseaux et de la biodiversité. Au travers de nos activités de protection et de sensibilisation, sachons toucher un large public et lui donner envie de nous rejoindre. Chacun peut aussi convaincre un voisin, un ami, un parent d'adhérer à la LPO, permettant ainsi d'augmenter notre force et notre engagement en faveur de la biodiversité.

### En 2012, le busard à l'honneur en Lorraine

L'année 2012 sera également, l'occasion d'accueillir le Colloque National Busard qui se tiendra du 16 au 18 mars à Vigy, en Moselle. Une bonne mobilisation des bénévoles sera nécessaire pour assurer une pleine réussite de ce moment fort dédié à la protection des busards.

En début de cette nouvelle année qui s'annonce riche en événements témoins du dynamisme de la LPO, le comité de rédaction du LPO Infos vous souhaite, ainsi qu'à vos proches, une très belle année 2012 .

Pour le comité de rédaction

Jean-Yves Moitrot



### Nouvelle action régionale : le suivi du Milan Royal

Il y a une vingtaine d'années, le Milan Royal était un oiseau commun en Lorraine. Malheureusement, la dégradation de ses habitats, les empoisonnements et les tirs ont réduit à néant les populations.

Didier Vacheron, du réseau Avifaune de l'ONF, a décidé en 2010 de sensibiliser le personnel de l'ONF du département de la Meuse. Une enquête a été menée et a rapidement fourni des indices de présence, tout particulièrement de couples nicheurs. En 2011, l'action fut reconduite sur le département.

Grâce à une sensibilisation plus importante, la couverture géographique de prospection s'est étendue, permettant de recenser un nombre plus important de couples et surtout de constater le retour de l'espèce sur des sites occupés durant les années 90. Le bilan 2011 montre que le statut du Milan Royal semble s'améliorer sur le département.



Bilan Meuse	2005	2010	2011
Couples estimés	5 à 7	10	15
Couples cantonnés		8	4
Couples reproducteurs (confirmés)		3	11
Jeunes envolés (constatés)		4	11

Détail de la reproduction : 9 couples avec 1 jeune, 1 couple avec 2 jeunes, 1 abandon nidification suite à dérangement près d'un site de pêche fréquenté. D'autres informations provenant des départements limitrophes montrent que l'espèce y est aussi présente : 2 couples cantonnés dans les Vosges (Neufchâteau) dont 1 avec 2 jeunes volants et 1 couple dans le Toulinois avec apparemment un échec de reproduction.

Cela renforce notre conviction sur l'importance de lancer une enquête régionale afin de mieux évaluer la population lorraine pour cette espèce bénéficiant d'un plan d'actions du Ministère de l'Environnement. Merci aux nombreux naturalistes, aux agents ONF, ONCFS et ONEMA ainsi qu'à l'association LOANA (Vincent PERRIN) pour tout le travail réalisé. Pour l'année 2012 afin d'essayer de quantifier au mieux la population, nous vous sollicitons et vous demandons de nous transmettre tout indice de nidification, mortalité et sites d'hivernage.

Didier VACHERON, Réseau avifaune ONF - 06-24-31-78-33 - [didier.vacheron@onf.fr](mailto:didier.vacheron@onf.fr)

Frédéric BURDA, LPO - 03-29-87-99-19 - [fburda@gmail.com](mailto:fburda@gmail.com)

### Convention LPO/ERDF

Dans le cadre des accords nationaux passés entre la LPO et ERDF, une convention régionale sera signée en janvier avec ERDF Lorraine. Conscient de l'impact de ses lignes basse et moyenne tension (collisions, électrocutions...), ERDF souhaite développer une collaboration en faveur de la protection des oiseaux. Des actions d'amélioration du réseau électrique seront engagées sur les 4 départements lorrains.

Cette convention permettra, à la demande de la LPO, la protection des ouvrages situés autour des sites fréquentés par les espèces sensibles à l'électrocution. D'autre part, elle imposera que tout dispositif visant à favoriser l'installation d'espèces sensibles soit soumis par la LPO à l'avis de ERDF (selon les secteurs concernés). De plus, elle permettra d'étudier de façon plus approfondie les zones de fréquentation régulière par les oiseaux, et de mettre en place un plan d'action approprié afin de ne pas créer de nouveaux points dangereux dans les zones répertoriées à risques. Nous invitons donc le réseau LPO à signaler au coordinateur régional, tous les problèmes rencontrés sur le réseau électrique lors de leurs prospections. Des fiches de terrain vous seront transmises ultérieurement.

Gérard Jouaville - 06 71 56 36 86 - [gerard.jouaville@sfr.fr](mailto:gerard.jouaville@sfr.fr)

### Chevêche d'Athéna - Bilan Lorraine 2011

Vingt-quatre personnes ont participé aux prospections printanières qui ont permis de visiter 205 communes. La recherche s'est limitée aux abords des villages et des fermes isolées.

En Meurthe-et-Moselle, la plupart des noyaux de population connus ont été recensés sauf le secteur de Nomeny.

En Meuse, une 50aine de communes de Woëvre, contigu au Jarnisy ont été prospectées. Cette année, la Moselle n'a pas fourni d'informations, hormis les communes limitrophes aux secteurs de Meurthe-et-Moselle.

Dans les Vosges, le secteur de Rambervillers a bénéficié d'un suivi des nichoirs posés mais sans prospection printanière. Dans le Saintois vosgien, la prospection s'est étendue à un large secteur.

### Evolution

La comparaison avec les années précédentes montre une situation contrastée : Sur le secteur du Lunévillois sud, on remarque une érosion progressive alors que sur le secteur du Lunévillois nord, on observe une hausse avec l'apparition d'un second chanteur dans 5 villages. Dans la vallée de la Seille et le Jarnisy, on note un maintien de

l'effectif .La prospection élargie dans le Xaintois (88) vosgien apporte une douzaine de chanteurs supplémentaires aux 14 contacts du Saintois (54) qui connaît son meilleur résultat depuis 2005.

#### Suivi des nichoirs

Sur les 82 nichoirs posés en Meurthe-et-Moselle et sur le secteur de Rambervillers (88), 76 ont été visités en juin ou juillet. Ces contrôles ont permis de constater l'occupation par la chevêche de 7 nichoirs dont 4 cas de reproduction. Il conviendra d'étendre le contrôle aux nichoirs posés dans les autres départements.

Jean-Yves Moitrot Coordinateur régional

Secteurs géographiques	Département	Communes prospectées	Mâles chanteurs
Jarnisy	54	34	10
Vallée de la Seille	54-57	13	6
Lunévillois nord	54	27	24
Lunévillois sud	54	20	10
Saintois	54 et 88	61	26
Woëvre	55	50	16
TOTAL		205	91

### Action Busard Cendré – Lorraine

#### Aperçu de la saison 2011

Ce fut encore une saison très difficile. Suite à un printemps chaud et sec, avec pour conséquence un retard dans la croissance des cultures, les Busards Cendrés, observés nombreux à leur retour de migration, ont eu du mal à se cantonner. Végétation éparse, hauteur insuffisante...de nombreux couples ont abandonné ou retardé leur nidification. Lorsque les premières moissonneuses sont entrées en action, de nombreuses nichées étaient encore au stade œuf ou fraîchement écloses rendant la prospection et la localisation des nids très difficile. La soixantaine de bénévoles a pourtant fourni un effort remarquable ! Avec des centaines d'heures d'observation et des milliers de kilomètres parcourus, ils ont permis de recenser plus d'une centaine de couples nicheurs. Néanmoins, du fait d'une forte prédation et d'un nombre significatif de destruction humaine volontaire et involontaire la productivité de jeunes à l'envol est en baisse par rapport à l'an passé. Nous remercions l'ONCFS qui a apporté son soutien dans certaines situations difficiles sur des sites meusiens.

Cette année, nous avons aussi fêté le 25<sup>ème</sup> anniversaire de participation de l'association belge De Torenvalk, qui vient régulièrement renforcer les équipes du secteur de Spincourt et du centre Meuse (Argonne)

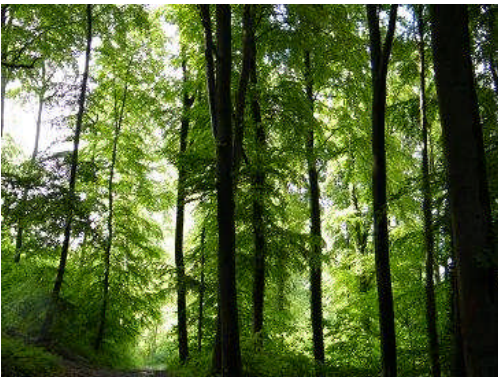
#### 18èmes rencontres du Réseau Busards – Lorraine 2012 – Du 16 au 18 mars 2012

Chaque année, le « Réseau des busardeux » se retrouve afin que ses membres puissent partager leurs expériences sur les techniques de protection, mais aussi s'informer et informer par le biais de la publication de bilans et d'enquêtes scientifiques.

Pour la première fois, c'est à la région Lorraine, pionnière dans l'action de protection des nichées de Busard Cendré, d'accueillir les 18<sup>èmes</sup> rencontres du Réseau Busards. Ainsi, du 16 au 18 mars 2012, plus d'une centaine de participants sont attendus de toutes les régions de France mais aussi des pays limitrophes se rassembleront au centre de formation ADEPPA de Vigy (57). Ce week-end permettra de présenter les premiers résultats de l'enquête Busards, les zones d'hivernage, les milieux naturels... autant de sujets fort intéressants qui seront présentés par des bénévoles mais aussi des scientifiques du CNRS de Chizé. Ces rencontres seront aussi l'occasion de mettre le focus sur les richesses de nos contrées via l'exposition de photos et de projections de films locaux et de mettre en avant le magnifique travail de protection des nichées effectué par les bénévoles depuis le début des années 80 !!!

Le coordinateur de l'action Busard Cendré - Frédéric BURDA - 03 29 87 99 19 - [fburda@gmail.com](mailto:fburda@gmail.com)

### Colloque LPO/ONF à Velaine en Haye



Dans le cadre de l'Année Internationale de la Forêt, un *colloque Gestion forestière et préservation de l'avifaune* s'est tenu les 4 et 5 novembre au campus ONF de Velaine-en-Haye. Co-organisé par la LPO et l'ONF, il était principalement ciblé sur le cas des forêts de production de plaine et a rassemblé environ 150 participants venus de toute la France.

De nombreuses communications se sont succédées lors de la 1<sup>ère</sup> journée consacrée au programme *Oiseaux des Bois*, mis en œuvre de façon conjointe par la LPO et l'ONF de 2007 à 2011. Les études ont concerné les rapaces, les pics et les espèces caractéristiques des milieux ouverts, essentiellement sur 3 grandes forêts domaniales : Moulières (Vienne), Orléans (Loiret) et Orient (Aube). En soirée, a été projeté un film présentant la vie de la Bécasse des bois.

La 2<sup>ème</sup> journée a été consacrée à 3 ateliers : la façon d'aller vers une gestion forestière adaptative, de prendre en compte l'avifaune en foresterie et d'intégrer les connaissances sur les oiseaux des bois dans les outils de formation. Beaucoup de questions ont été posées, concernant l'intensification prévue de la sylviculture (abaissement des âges d'exploitabilité, bois énergie, modes de traitement, respect des sites et périodes de nidification...). La Lorraine est concernée au premier chef par ces multiples interrogations.

Jean Poirot



## Enquête hirondelles et martinets : le bilan 2011

**L'hirondelle rustique** : L'enquête fournit les données de 58 observateurs répartis dans 64 communes et procure des informations sur 407 couples (499 en 2010). 50 % des observations proviennent de Meurthe-et-Moselle, 30 % de Meuse. On note un faible retour de Moselle et des Vosges.

*Taille des colonies* : Comme l'an dernier, 70% des sites de nidification abrite moins de 5 couples. Les 21 colonies de plus de 5 couples représentent seulement 30% des sites mais leur effectif atteint 321 couples soit près de 80 % de l'effectif total recensé. On constate l'importance des étables, écuries et granges attenantes comme abris de nidification

*Évolution 2010-2011* : Si on compare les 60 sites recensés en 2010 et 2011, on passe de 359 à 381 couples. Avec un gain de 22 couples, on enregistre une hausse de près de 6% qui confirme la tendance amorcée depuis 2009.

**L'hirondelle de fenêtre** : Les informations 2011 proviennent de 76 sites répartis dans 43 localités et totalisent 1635 nids occupés.

*Taille des colonies* : Tous les nids sont situés sous les avant-toits. On compte 49 colonies de moins de 10 couples dont 15 nicheurs isolés. A Lindre-Basse, une maison abrite une colonie de 90 nids. Quelques communes ont fait l'objet de recensement des nids occupés : Pagny-sur-Moselle-219, Ancien hôpital Jeanne d'Arc à Dommartin-lès-Toul-202, Rosières aux-Salines-197, St Nicolas-de-Port-164, Damelevières-131, Fléville-devant-Nancy-124, Maxéville-65, Reffroy, Rurage-lès-Thionville et Montrequienne-49 nids.

*Évolution 2010-2011* : Si on compare les 53 sites recensés en 2010 et 2011, on note une baisse dans 18 cas, une stabilité dans 27 cas et une hausse dans 8 cas. Globalement, en passant de 1355 à 1378 nids occupés, on enregistre une hausse de moins de 2%.



**Le martinet noir** : Les données proviennent de 17 communes et totalisent 116 couples se répartissant en 6 sites en Meurthe-et-Moselle, 3 en Meuse, 4 en Moselle et 4 dans les Vosges.

*Taille des colonies* : La plupart des sites de nidification (12 sur 17) abritent moins de 5 couples. La colonie de Giraumont compte 5 couples, celle de Reffroy 8 couples et celles de Ludres et de Watronville 10 couples. Il faut signaler le remarquable travail effectué par Claude Maurice à Raon-aux-Bois qui y a contrôlé 50 couples établis en nichoirs et noté 122 jeunes à l'envol.

*Évolution* : De 2010 à 2011, la comparaison porte sur 16 sites ayant accueilli le même nombre de couples, soit 111.

*Remerciements* : Merci à tous les participants ayant consacré du temps au recensement des nids et au suivi des nichées. Ces informations contribuent à la connaissance et à la protection de ces espèces. **Vous pouvez encore transmettre vos observations 2011, elles compléteront notre base de données** soit via le site de la base de données <http://www.faune-lorraine.org> soit via Jean-Yves Moitrot 135 place Ferri 54 710 Ludres - 03 83 25 87 67 - [jy.moitrot@laposte.net](mailto:jy.moitrot@laposte.net)

## Plaquette Hirondelles

Une plaquette sur la protection des hirondelles et des martinets a été éditée à 5000 exemplaires avec le soutien financier de la DREAL, du Conseil Régional et de l'entreprise Barisien. Ce dépliant s'adresse aux acteurs du bâti : entrepreneurs, architectes, collectivités territoriales et particuliers et vise une meilleure prise en compte de la préservation des oiseaux du patrimoine bâti.

## Visionature en Lorraine

Comme annoncé dans le précédent bulletin, ce projet rassemble l'ensemble des ornithologues des groupes LPO de Lorraine (LPO 54, LPO 55 et LPO 57) et du Centre Ornithologique Lorrain.

La maîtrise d'ouvrage a été confiée à la LPO 54 pour porter ce projet et en assurer la coordination en concertation avec les autres structures.

Grâce au soutien financier de la DREAL et du Conseil Régional, un salarié a été embauché pour mettre en oeuvre cette base. Depuis le premier septembre, Nicolas Hoffmann a travaillé activement pour paramétrer le site mis en ligne le 20 décembre 2011.

Avec le déploiement de *Visionature en Lorraine*, les données ornithologiques, standardisées et géoréférencées, seront disponibles en temps réel et utilisables immédiatement. Il sera ainsi possible de mettre à jour les connaissances sur les espèces et les milieux naturels

C'est aussi un site de partage des observations, excepté les informations relatives aux espèces vulnérables.

De plus, *Visionature* permet à chaque contributeur de constituer sa propre base de données.

Découvrez sans tarder *Visionature-Lorraine* en vous connectant au site <http://www.faune-lorraine.org>

Inscription, mode d'emploi, code de déontologie etc, toutes ces informations sont détaillées dans les menus du site.

Avec cette base de données « faune-lorraine », nous espérons que nos associations connaissent un nouveau souffle au service des oiseaux et de la biodiversité.

## Chantier de plantation et de taille de saules têtards

Au printemps, dans le cadre de son stage effectué à la LPO, Thibault Levoy a permis la réalisation de deux chantiers expérimentaux sur le secteur de Mirecourt.

Grâce à l'achat du matériel adéquat, nous pourrions désormais entreprendre d'autres chantiers à l'automne. Si vous possédez un terrain longeant un ruisseau ou un fossé, vous pouvez agir en faveur de la biodiversité en nous contactant pour la mise en œuvre d'un chantier d'entretien ou de plantation. Mais, vous pouvez aussi vous faire l'intermédiaire pour nous permettre d'intervenir auprès de votre municipalité ou de particulier de votre entourage.

## Entretien de nichoirs

En 2010, en partenariat avec la commune de Sainte Geneviève, la LPO aidée par les bénévoles du refuge des Coires a installé des nichoirs sur le sentier LPO/ONF. A l'issue de cette journée, une visite en présence de Mr Gattaux, Maire de Sainte Geneviève et des habitants de la commune a été organisée.

A la fin de l'été 2011, l'ensemble des nichoirs ainsi installé a été nettoyé. Cet entretien a permis de constater que, en dehors des 2 nichoirs semi ouverts, tous les autres avaient été occupés. Ont été trouvés : des restes de nids de mésanges bleues et charbonnières, des œufs non éclos, deux nids dans un des nichoir à balcon... Par ailleurs, des indices de présence ont aussi été remarqués dans les nichoirs à grimpeaux. Lorsque les oiseaux quittent le nid, l'espace des nichoirs est ensuite occupé par des papillons de nuit, des forficules... et pour ce qui nous concerne dans l'un d'eux nous avons eu l'agréable surprise de voir un muscardin prendre la fuite à l'ouverture.

Cette expérience permet de constater l'importance de la pose de gîtes, nichoirs ou abri artificiels, pour combler le manque de cavités naturelles pour de nombreuses espèces d'oiseaux, insectes et petits mammifères.

Françoise Gautier

## Un nichoir pour l'effraie des clochers

La campagne nationale LPO de sauvegarde pour la chouette effraie s'organise autour de deux actions phares : « Roulez moins vite la nuit » et « Posez des nichoirs ». Elles visent à lutter contre les deux principales menaces qui pèsent sur ces oiseaux.

Face à la raréfaction des sites de nidification, la pose de nichoirs reste une solution. Une première opération a ainsi été menée, avec l'appui financier des Fondations Nature et Découvertes et Norauto. Elle a permis l'édition d'affiches, de dépliants, d'autocollants et d'un cahier technique.

En Meurthe-et-Moselle, nous participerons à cette campagne de sauvegarde. Nous disposons, d'ores et déjà, de nichoirs qui peuvent vous être mis à disposition si vous avez un bâtiment adéquat.

Vous pouvez aussi nous faciliter les contacts avec les élus de votre municipalité pour une pose dans le clocher ou autres bâtiments communaux.

Merci de nous transmettre toutes observations d'effraie par le moyen de la base de données [www.faune-Lorraine](http://www.faune-Lorraine) ou au 03 83 28 71 77 ou encore par courriel [meurthe-et-moselle@lpo.fr](mailto:meurthe-et-moselle@lpo.fr)

Votre participation permettra une meilleure connaissance de l'espèce avec l'espoir d'assurer son avenir.



## Refuge LPO à Laxou

Le 9 juillet 2011, la signature d'une convention entre le maire de Laxou, M. Laurent Garcia et le président de la LPO 54, M. Jean-Yves Moitrot a permis d'officialiser l'installation d'un « refuge LPO » sur le site du parc du Fond de Lavaux.



Un programme  
pour protéger la nature  
de proximité

Sous l'impulsion de Mme Laurence Wieser, adjointe déléguée à l'environnement, la commune s'est déjà engagée dans le sens de cette convention. En effet, le service municipal des espaces verts a réalisé, notamment dans le parc du Fond de Lavaux, divers travaux : entretien sans herbicide, fauche tardive, plantation d'arbustes à baies, conservation des arbres morts, taille des fruitiers, pose de ruches, création d'un point d'eau, entretien des nichoirs.

Le 16 novembre, en présence de 2 classes de l'école Louis Pergaud, une trentaine d'arbres fruitiers ont été plantés dans le Parc, avec le concours des associations « Les Croqueurs de pommes » et « Jardiniers de France » et avec le soutien du groupe Auchan.

La LPO participera à l'animation du site refuge en proposant diverses animations scolaires : une sortie sur le terrain le 28 avril et une conférence sur les « Biodiversité de proximité - Oiseaux des parcs et jardins » le 25 mai.

## Opération « Tournesol 2011 »

Cette année encore, l'opération Tournesol a connu une belle réussite. C'est auprès d'un producteur biologique de la Vienne que nous avons trouvé les graines pour le nourrissage hivernal des oiseaux : trois tonnes pour le Jardin Nature de Valleroy et trois tonnes pour le secteur de Nancy et environs. Un seul regret : malgré toute notre bonne volonté, ne pas avoir pu fournir tous les adhérents qui souhaitaient s'approvisionner auprès de la LPO !!!

## Centenaire de la LPO (logo LPO 100 ans d'actions pour la nature)

Pour fêter le centenaire de la LPO, nous préparons une manifestation du 11 au 16 mai 2012 sur nos deux sites lorrains : le parc Sainte Marie de Nancy et le Jardin Nature de Valleroy.

A cet effet, une exposition sera créée qui permettra de retracer notre histoire et nos divers champs d'intervention. Par ailleurs, avec le concours de la Ville de Nancy, nous envisageons d'aménager des stands et de les animer durant toute cette période, là encore de façon à illustrer nos divers domaines d'activités.

Afin d'accueillir le public, individuel et scolaire, que nous espérons nombreux et d'assurer une belle réussite à cet fête anniversaire nous avons besoin de la participation de nombreux bénévoles !! Merci de réserver cette date dès à présent !

## L'exemplaire opération « Haies Lorraines



Cette opération, menée par l'antenne LPO de Valleroy (sous la houlette de Claude Navrot) et la Communauté de Communes du Jarnisy va permettre de replanter près de 4500 arbustes de 22 essences locales. Elle va ainsi contribuer à recréer des haies, conjuguant l'intérêt esthétique et l'intérêt écologique. Les habitants des 24 communes concernées ont pu, tout à la fois, bénéficier des conseils des professionnels pour choisir les essences adaptées à leurs besoins et d'une prise en charge de 50 % de leur facture par des subventions du Conseil Général et de la Communauté de Communes du Jarnisy. Une heureuse initiative dont on peut espérer qu'elle sera conduite sur d'autres territoires !!

Monique Manoha

## Formation ornithologique

Nous proposons à nos adhérents des cycles de formation aux bases de l'ornithologie. Elles se dérouleront sur 7 sorties sur le terrain, échelonnées tout au long de l'année, les samedis matins. L'objectif de cette formation (gratuite pour les membres LPO) est de pouvoir maîtriser la démarche d'identification visuelle et d'appréhender la reconnaissance des chants des espèces les plus communes, milieu par milieu.

Un cycle de formation se déroulera dans le nord du département sur le secteur de Jarny, l'autre aura lieu au sud du département. Dans la mesure du possible, les stagiaires s'engagent à suivre l'ensemble des sorties.

Calendrier : 28 janvier - 18 février - 24 mars - 14 avril - 12 mai - 9 juin - 30 septembre

**Attention, le nombre de places est limité à 12 par secteur. Merci de vous inscrire rapidement par courriel ou téléphone [meurthe-et-moselle@lpo.fr](mailto:meurthe-et-moselle@lpo.fr) 06 26 94 97 99 (pour le secteur Sud) ou [lionel.julita@orange.fr](mailto:lionel.julita@orange.fr) 03 82 46 01 40 (pour le secteur Nord). Merci de préciser vos nom, prénom, adresse, téléphone, adresse mail et surtout votre numéro d'adhérent.**

## Aidez nous à transmettre connaissances et passion !!

Notre association est, de plus en plus souvent et régulièrement, sollicitée pour tenir des stands d'animation dans divers types de manifestations, et ce sur l'ensemble du Département. Ces moments sont toujours l'occasion de rencontres riches et nombreuses avec un public que notre passion pour les oiseaux et les jardins intéresse et qui, pourquoi pas, nous rejoindrons peut être un jour.

Néanmoins, pour éviter que quelques uns soient systématiquement sollicités, et doivent faire parfois de nombreux kilomètres pour répondre favorablement, nous aimerions tisser un petit réseau de passionnés susceptibles de pouvoir intervenir sur leur secteur géographique !!

Si vous souhaitez vous investir et faire partager votre passion et vos connaissances sur les oiseaux, le jardinage, la nature ... merci de vous faire connaître !

Nous vous assurerons une petite formation de manière à ce que vous vous sentiez à l'aise à l'occasion de ces interventions.

Contact Françoise Gautier 06 26 94 97 99 [meurthe-et-moselle@lpo.fr](mailto:meurthe-et-moselle@lpo.fr)

## MEUSE

### Le Faucon pèlerin nicheur sur pylônes électriques dans le Nord Meusien

2009 : Le premier contact avec l'espèce a eu lieu le 14 juin 2009 lors d'une sortie de prospection pour l'*Atlas des oiseaux nicheurs*. Nous avons été alertés par les cris de deux jeunes posés sur des pylônes, quémendant la nourriture aux parents. Les oiseaux, adultes et jeunes ont été revus régulièrement jusqu'au 26 juillet, toujours sur les pylônes de la ligne à très haute tension, mais à une douzaine de kilomètres de la première observation.



2010 : A partir du 7 mars, nous avons observé le couple régulièrement, puis un seul individu souvent posé sur un pylône électrique. Le 17 avril deux individus ont été vus ensemble et leur nid repéré sur un pylône électrique. Un individu isolé est revu jusqu'au 30 avril, puis à nouveau le couple à partir du 12 mai, date à laquelle il est certain que la nidification a échoué, vraisemblablement à cause des conditions météorologiques désastreuses (pluie et froid) de début avril.

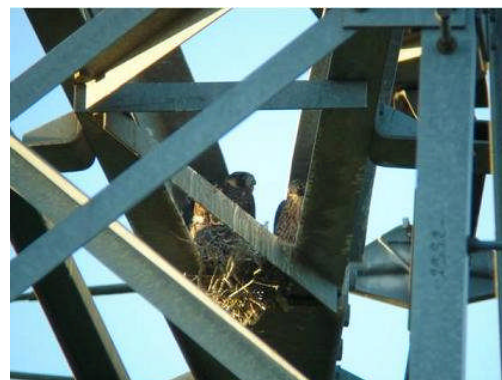


2011 : Dès le mois de janvier les observations sont régulières le long de la ligne électrique. Un accouplement est observé le 9 mars et le nid est repéré le 1<sup>er</sup> avril.

Le 8 mai un poussin est aperçu dans le nid. Le 22 mai deux juvéniles se tiennent debout sur le nid. Le 29 mai en soirée, les deux adultes alarment sur le pylône mais aucun jeune n'est visible sur le nid. Un juvénile non volant est retrouvé indemne sur le sol au pied du pylône. Il est placé sur le pylône, à quelques mètres de hauteur, dans un carton, dans l'espoir que les adultes continuent à le nourrir jusqu'à son envol. Il est à noter que pendant la période critique proche de l'envol des jeunes, la parcelle au pied

du pylône a été fauchée. On peut penser que les allées et venues des machines agricoles ont effrayé les oiseaux et que les deux jeunes se sont jetés dans le vide sans savoir correctement voler. Le 2 juin le juvénile est repéré en haut du pylône à proximité du nid et à partir du 12 juin nous constatons qu'il vole parfaitement de pylône en pylône. En conclusion, sur deux jeunes prêts à l'envol un seul a survécu. Le suivi de la nidification a nécessité 7 jours de surveillance et 27 déplacements sur le site de janvier à juin ce qui nous a permis d'intervenir pour le sauvetage d'un des deux juvéniles tombés du nid.

Laurence DEZA et Michel COLLET



## MOSELLE

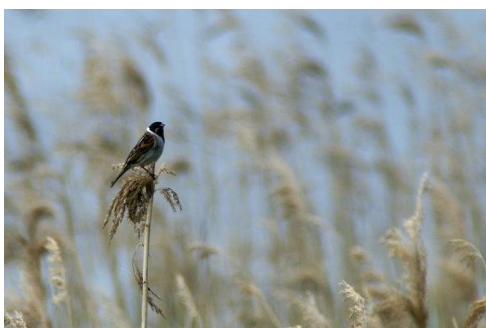
### L'étang de la Mutche sauvé des chasseurs

Fin octobre 2011, la LPO Moselle était prévenue par l'AISE (Association Intercommunale de Sauvegarde de l'Environnement) que la municipalité de Morhange projetait d'autoriser la chasse au gibier d'eau sur l'étang de la Mutche. La LPO a réagi en adressant, comme les autres associations de protection de la nature, un courrier au maire de Morhange pour lui rappeler que :

- l'étang de la Mutche est une zone d'hivernage et de halte migratoire très importante pour de nombreux oiseaux, qui ont besoin de tranquillité pour se nourrir et récupérer des fatigues de la migration,
- les rives de l'étang constituent un lieu de promenade très apprécié des habitants de Morhange et des communes voisines, et chacun sait que promenade et chasse ne font pas bon ménage, tant pour des raisons de sécurité que de tranquillité.

Cette mobilisation de toutes les associations de protection de la nature a porté ses fruits puisque, mi novembre, la mairie de Morhange annonçait officiellement qu'elle renonçait à son projet.

Vincent Robert



## Enquête "Oiseaux de nos mangeoires" 2011

Les 29 et 30 janvier 2011, la LPO Moselle organisait pour la 2<sup>ème</sup> année consécutive son enquête sur les oiseaux fréquentant nos jardins en hiver. Comme en 2010, le principe était simple : il suffisait d'observer les oiseaux de son jardin pendant au moins ½ heure et de nous communiquer, espèce par espèce, le nombre maximal d'oiseaux observés simultanément.

131 observateurs nous ont communiqué leurs observations.

Cette année, la Mésange charbonnière a détrôné le Merle noir du statut d'espèce la plus fréquemment observée. De son côté, la Mésange bleue a ravi la 3<sup>ème</sup> position au Rougegorge familier.

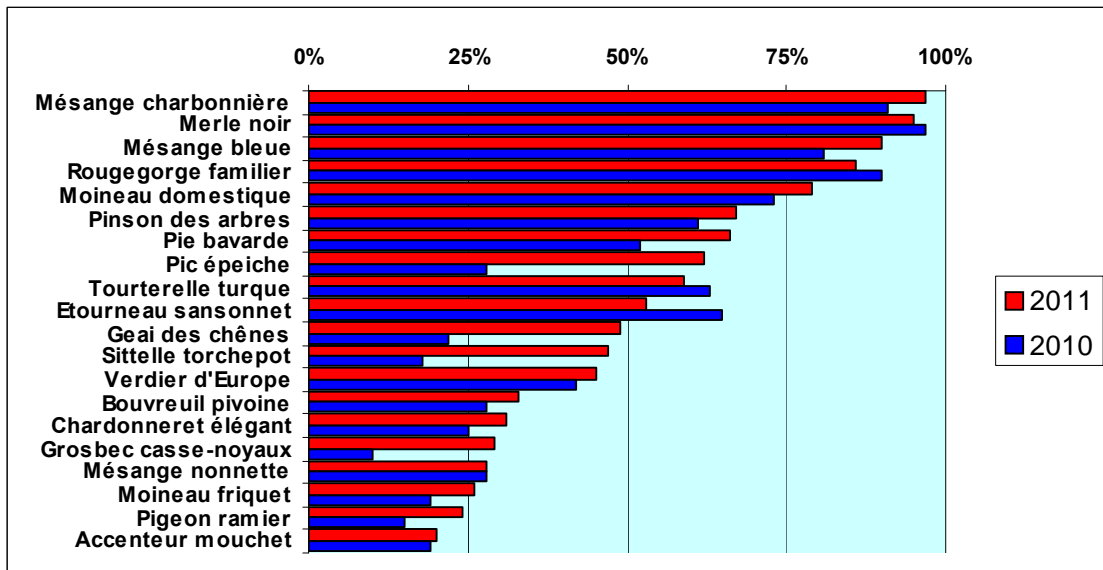
Mais les différences les plus spectaculaires concernent les espèces d'ordinaire observées épisodiquement aux mangeoires : Pic épeiche (présent dans 62% des jardins en 2011 contre 28% en 2010), Geai des chênes (49% en 2011 contre 22% en 2010), Sittelle torchepot (47% en 2011 contre 18% en 2010), Grosbec casse-noyaux (29% en 2011 contre 10% en 2010)

Une seule espèce a été significativement moins observée cette année : le Tarin des aulnes, noté dans seulement 6% des jardins en 2011 contre 16% en 2010

Plus que des évolutions, ces différences traduisent vraisemblablement la rigueur de l'hiver 2010-2011, qui a poussé d'avantage d'oiseaux forestiers à se rapprocher des habitations pour y chercher une nourriture devenue introuvable dans leur milieu naturel.



### Top 20 des oiseaux les plus fréquemment observés



Des résultats plus détaillés sont disponibles sur le site de la LPO Moselle à l'adresse <http://lpomoselle.oiseaux.net>

#### **Meurthe-et-Moselle**

Maison de la Nature - Parc Sainte Marie - 54000 Nancy - 03 83 28 71 77 - [meurthe-et-moselle@lpo.fr](mailto:meurthe-et-moselle@lpo.fr)

Jardin Nature de Valleroy - Claude Navrot - 03 82 46 39 24

<http://www.lpo-meurthe-et-moselle.fr>

#### **Meuse**

Dominique Landragin - 47 Rue des rosiers - 55700 Stenay - 03 29 80 62 04 - [dom.oiseaux@orange.fr](mailto:dom.oiseaux@orange.fr) - <http://meuse.lpo.fr>

#### **Moselle**

Maison du Parc Dany Mathieu - Rue du 4 septembre - 57280 Maizières les Metz - 06 73 26 73 31 - [moselle@lpo.fr](mailto:moselle@lpo.fr) - <http://lpomoselle.oiseaux.net>



Bulletin édité par la LPO Meurthe-et-Moselle, Meuse, Moselle: Maison de la Nature, Parc Sainte Marie 54000 Nancy

Courriel : [meurthe-et-moselle@lpo.fr](mailto:meurthe-et-moselle@lpo.fr)

Directeur de la publication : Vincent Robert

N° ISSN : 2114-2351— dépôt légal : juillet 2011

Crédit photos : Françoise Gautier, Jean-Paul Panisset, Daniel Pernet et les bénévoles de la LPO Meuse

Mise en page : Françoise Gautier, Monique Manoha

Mise sous pli réalisée par les bénévoles de la LPO 54

Reproduction des textes et illustrations même partielle soumise à autorisation

Imprimerie VAGNER à Fléville devant Nancy

Bulletin édité grâce au soutien financier du Conseil Régional de Lorraine — Publication régionale

